

## ОСОБЕННОСТИ НАРУШЕНИЙ ПСИХИЧЕСКОЙ АДАПТАЦИИ У СОТРУДНИКОВ ОРГАНОВ ВНУТРЕННИХ ДЕЛ, РАБОТАЮЩИХ В СЕВЕРО-КАВКАЗСКОМ РЕГИОНЕ\*

П. И. Сидоров, А. П. Сложеникин, А. М. Ксенофонов,  
И. И. Беликов, И. А. Новикова

*Северный государственный медицинский университет, Управление внутренних дел по Архангельской области, Архангельск*

Процесс адаптации сотрудников органов внутренних дел (ОВД), прибывших из других регионов РФ на территорию Чеченской Республики, к новым социально-психологическим, климатогеографическим и этническим условиям, с которыми сотрудники сталкиваются при выполнении оперативно-служебных задач, представляет значительные трудности.

Специфика повседневной службы сотрудников ОВД заключается в необходимости выполнения служебных и профессиональных обязанностей в условиях, осложнённых воздействием эмоциональных и физических стрессовых факторов, связанных с обострением криминальной обстановки, локальными боевыми действиями, стихийными бедствиями и катастрофами, а также необходимостью мероприятий по предупреждению и пресечению террористических актов на территории Российской Федерации, в связи с чем они могут быть отнесены к группе риска возникновения стрессовых состояний и, как следствие, развития психической дезадаптации (2, 3).

Выполнение служебно-боевых задач у значительного числа сотрудников ОВД вызывает развитие состояний психической дезадаптации, приводит к социально-психологическим нарушениям жизнедеятельности, неблагоприятным личностным изменениям, которые в дальнейшем отрицательно сказываются на состоянии их здоровья, взаимоотношениях на службе и в быту (4, 8, 9).

Поддержание оптимального уровня адаптации и социально-психологического статуса сотрудников ОВД, выполняющих оперативно-служебные и служебно-боевые задачи, а также восстановление и повышение их работоспособности является основ-

ной целью оказания психологической помощи на территории Северо-Кавказского региона (5, 10).

**Целью** исследования явилось изучение особенностей нарушений психической адаптации у сотрудников ОВД, работающих в Северо-Кавказском регионе.

### Материал и методы исследования

Объектами исследования явились 64 сотрудника ОВД Чеченской Республики; из них 32 проходили службу «по контракту» сроком на 1 год, прибыли из других регионов России, русской национальности (I группа) и 32 – «на постоянной основе», лиц чеченской национальности (II группа). Средний возраст обследованных составил в I группе –  $32,60 \pm 1,27$  и II –  $30,94 \pm 1,10$  лет.

Использовались клинико-anamnestический и экспериментально-психологический методы исследования (многоуровневый личностный опросник (МЛО) «Адаптивность», методика «Таблицы Шульте», опросник «Мини-мульти»), а также метод анкетирования.

С помощью многоуровневого личностного опросника «Адаптивность» (4) изучались адаптационные возможности сотрудников на основе оценки психофизиологических и социально-психологических характеристик личности, отражающих интегральные особенности психического и социального развития. В правоохранительных органах МЛО применяется для решения задач профессионального психологического отбора и медико-психологического сопровождения сотрудников. Данный тест используется в повседневной деятельности психологов подразделений и кадровых аппаратов с целью объективизации наблюдений о психологическом состоянии личного состава. Основой теста является представление об адаптации как о постоянном процессе активного приспособления индивида к условиям социальной среды, затрагивающего все уровни функционирования человека.

\* Работа выполнена при финансовой поддержке гранта РГНФ и Администрации Архангельской области по проекту № 07-06-48616 а/С

Для многопланового исследования личности был использован опросник «Мини-мульти», являющийся сокращенным вариантом Миннесотского многомерного личностного опросника (ММРП), адаптированный Ф.Б.Березиным и М.П.Мирошниковым. С помощью теста описывался многосторонний портрет человека, включающий помимо количественных и качественных характеристик, устойчивых профессионально важных свойств, большой спектр таких структурных компонентов личности, как мотивационная направленность, тип реагирования на стресс, защитные механизмы, фон настроения, степень адаптированности индивида, возможный тип дезадаптации и т.д. Опросник использовался также для оценки актуального психического состояния обследуемого. Опросник «Мини-мульти» содержал 71 вопрос, 11 шкал, из них 3 – оценочные.

С целью исследования устойчивости и переключения внимания была использована методика «Таблицы Шульте» (1). Обработка данных, полученных в ходе исследования сотрудников с помощью таблиц Шульте, включала определение следующих параметров внимания: психологической эффективности внимания, вработываемости, устойчивости.

Исследование проводилось в 2005–2006 годах в Чеченской Республике.

Для обработки результатов применялся пакет прикладных статистических программ Statistica (версия 5.0) и стандартные расчетные методы (6).

### Результаты и их обсуждение

Анализ результатов по методике оценки уровня развития адаптационных способностей личности «Адаптивность» выявил следующее (рис. 1). В I группе по шкале «поведенческая регуляция» наблюдались низкие значения, говорящие о недостаточном развитии или устойчивости процесса регуляции поведения, а также вероятной склонности к нервно-психическим срывам и/или отсутствию адекватной самооценки. Как показало наблюдение, эксцессы чаще происходили при межличностном взаимодей-

ствии между сотрудниками-контрактниками. Показатель по шкале «коммуникативный потенциал» может свидетельствовать об умении строить отношения с окружающими людьми, но не выраженных на момент обследования в силу стрессовых состояний, усталости, монотонии в общении в одном и том же коллективе. Цифры по шкале «моральная нормативность» скорее говорят о несогласии с социальной ролью, поведением, которое навязывалось сотруднику, прибывшему выполнять служебные обязанности на контрактной основе. Нельзя утверждать, что респонденты I группы не стремились соблюдать общепринятые нормы поведения, скорее всего, уровень социализации оказывался низким в виду языковых, культурных, а иногда и этнических отличий.

В ходе корреляционного анализа была выявлена связь показателей адаптационных способностей личности сотрудников-контрактников с возрастом, то есть с возрастом увеличивались значения поведенческой регуляции ( $r=0,34$ ;  $p=0,05$ ), коммуникативного потенциала ( $r=0,41$ ;  $p=0,02$ ), моральной нормативности ( $r=0,36$ ;  $p=0,04$ ) и личностного потенциала социально-психологической адаптации ( $r=0,34$ ;  $p=0,05$ ), что говорило об увеличении с возрастом адаптивных возможностей.

Полученные результаты позволили отнести респондентов I группы ко 2-ой группе профессиональной пригодности (удовлетворительная боеспособность). Сотрудники, отнесенные к данной группе, как правило, обладали признаками различных акцентуаций, которые в привычных условиях частично компенсированы и могли проявляться при смене деятельности, поэтому успех адаптации во многом зависел от внешних условий среды. Эти лица, скорее всего, обладали невысокой эмоциональной устойчивостью. Процесс социализации у них был осложнен, с возможными асоциальными срывами, проявлениями агрессивности и конфликтности. Результат обследования по тесту «Адаптивность» позволяет сделать предположение о недостаточно

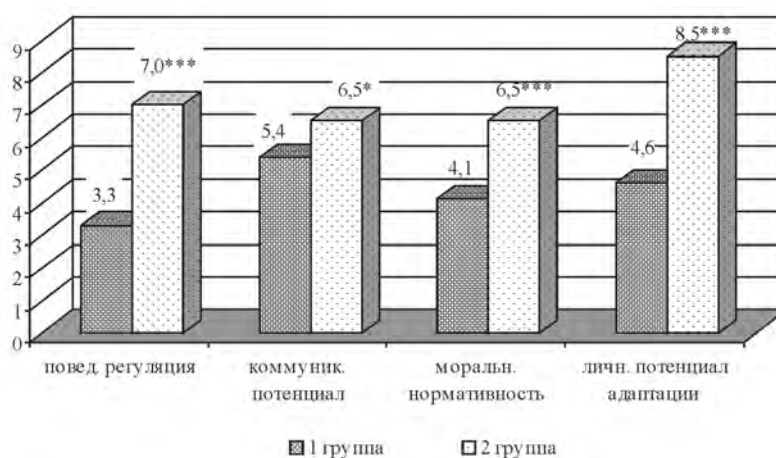


Рис. 1. Особенности психической адаптации сотрудников ОВД по многоуровневому личностному опроснику «Адаптивность» ( $M \pm m$ ; стэны)

Примечания: различия достоверны при \* –  $p < 0,05$ ; \*\*\* –  $p < 0,001$ .

высоком уровне отбора, организованного на местах для дальнейшего выполнения служебных обязанностей на контрактной основе в Северо-Кавказском регионе.

По шкале «поведенческая регуляция» респондентами II группы были получены высокие результаты, говорящие о хорошем уровне нервно-психической устойчивости и поведенческой регуляции, адекватной самооценке и восприятии действительности.

Результат по шкале «коммуникативные навыки» у сотрудников II группы скорее говорит не о высоком уровне развития коммуникативных навыков, а о культурных отличиях в поведении. Высокие показатели по фактору «моральная нормативность» указывают на ориентацию респондентов на соблюдение общепринятых норм поведения.

Полученные результаты позволили отнести обследуемых II группы к 1-ой группе профессиональной пригодности. Они адекватно ориентировались в ситуации, легко адаптировались к новым условиям деятельности, обладали высокой эмоциональной устойчивостью. Наверное, можно говорить о своеобразном психологическом иммунитете, выработанном у местного населения за 10 лет войны.

Кластерный анализ результатов по опроснику «Адаптивность» у сотрудников I группы позволил выделить три кластера: 1 кластер (15,63%), характеризующийся высокими значениями по шкалам поведенческой регуляции, коммуникативного потенциала, моральной нормативности и личностного потенциала социально-психологической адаптации ( $9,67 \pm 0,23$  баллов); 2 кластер (18,75%) – средними значениями по всем шкалам адаптивности; 3 кластер (65,62%) – низкими значениями по всем шкалам. Таким образом, можно сказать, что среди сотрудников, работающих по контракту, большинство имели неудовлетворительный уровень адаптации.

Обследуемые II группы имели несколько иные показатели. Среди полученных результатов можно

было выделить два равных кластера: 1 кластер (50,0%) – в него вошли сотрудники, обладающие хорошей адаптацией; 2 кластер (50,0%) – с низкой адаптацией, то есть около половины сотрудников II группы имели нарушения адаптации.

Можно сказать, что среди сотрудников, прибывших из других регионов страны в Чеченскую Республику, около 2/3 имели признаки дезадаптации, в сравнении с постоянными сотрудниками, у половины которых также обнаруживались данные признаки. Явления дезадаптации у респондентов I группы могут быть связаны с новыми климатическими, социокультуральными, бытовыми условиями, а также с длительной оторванностью от семьи.

Данные теста «Таблицы Шульце» (таблица) говорят о хорошем уровне работоспособности, вработываемости и психической выносливости в рассматриваемых группах. Но, все же можно отметить, что на уровне тенденции показатель вработываемости был выше у сотрудников I группы ( $p < 0,10$ ), а уровень работоспособности – несколько выше у сотрудников II группы. Более высокая психическая выносливость наблюдалась у лиц, показавших более высокий образовательный уровень ( $r = 0,72$ ;  $p < 0,001$ ).

Анализ результатов исследования с помощью опросника «Мини-мульти» выявил следующие особенности сотрудников (рис. 2). Значения по шкале «ипохондрия» в I и II группах варьировали от 52,41 до 49,0 Т-баллов, что характеризовало респондентов как способных, ответственных, имеющих хоро-

**Особенности показателей внимания сотрудников ОВД по тесту Шульце (M±m; баллы)**

Показатели	I группа	II группа
Работоспособность	41,6±2,60	45,62±2,08
Вработываемость	0,94±0,02	0,89±0,02*
Психическая выносливость	0,97±0,02	0,97±0,02

Примечания: различия достоверны при \* –  $p < 0,10$ .

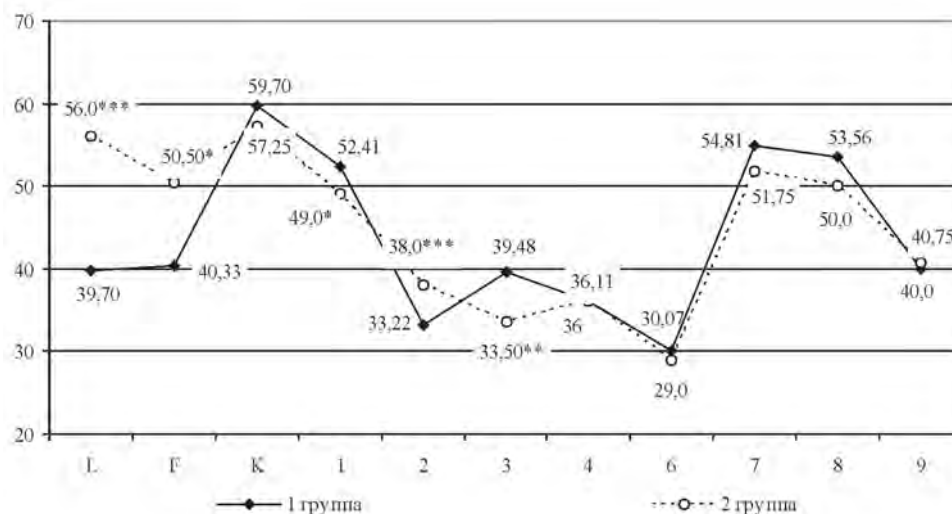


Рис. 2. Профиль личности сотрудников ОВД по тесту «Мини-мульти» (Т-баллы)

Примечания: различия достоверны при \* –  $p < 0,05$ , \*\* –  $p < 0,01$ , \*\*\* –  $p < 0,001$ .

шие суждения и здравый смысл. Обследуемых можно отнести к «нормальному» типу людей, имеющих типичное количество физических жалоб и трудности в выражении чувства гнева в связи с профессиональной деятельностью. По шкале «депрессия» в обеих группах наблюдались низкие значения, позволяющие говорить о хорошем фоне настроения и открытости респондентов.

В профилях обеих групп шкала «ипохондрия» была выше шкалы «истерии», что может проявляться склонностью к неопределённым физическим недомоганиям, в основе которых лежат психологические факторы. Обследуемых можно описать как социально изолированных, конформных и относительно несмелых, что в большей степени может быть свойственно сотрудникам, выполняющим служебные обязанности по контракту. Они выглядели как слабо защищённые от внешней среды и поэтому были уязвимы.

У обследуемых обеих групп наблюдались низкие значения по шкале «психопатии», говорящие об их некоторой пассивности и послушании. Необходимо отметить, что полученный результат по шкале «психопатии», это форма защиты, вынужденная модель поведения как в I группе, что связано с оторванностью от привычной жизни, так и во II группе, что легко объясняется авторитарным стилем руководства и высокой зависимостью от руководящего состава.

Низкие значения по шкале «паранойяльности» в обеих группах позволяют охарактеризовать респондентов как упрямых, уклончивых и осторожных, что подтверждается результатами наших наблюдений.

По шкале «психастении» в обеих группах показатели находились в границах нормы, то есть респонденты справлялись с работой без чрезмерного беспокойства. Респонденты I группы выполняли возложенные на них служебные обязанности без признаков тревожности в силу своей компетентности, а II – в связи с осознанием того, что и их коллеги (коллеги по II группе) такие же, как и они.

В обеих группах результаты, полученные по шкале «шизоидности» находились в пределах нормы, а по шкале «гипотимии» значения в обеих группах были низкими (40,0 и 40,75 Т-баллов), что может говорить о зависимости, надёжности, зрелости и добросовестности.

Тем не менее, у обследуемых обеих групп отмечалось относительно повышение по общему профилю шкал «ипохондрией», «психастении» и «шизоидности», что указывало на наличие жалоб на соматические дисфункции, повышенную тревожность и наличие страхов, опасений, а также замкнутость и отгороженность от окружающих.

У сотрудников I группы имелась конфигурация «невротической триады» в виде «конверсии V», с учётом низких значений по шкале 2 и относительно высоких по шкалам 1 и 3, что позволяет предположить наличие у них конверсионных жалоб, когда психологические проблемы трансформируются в

соматические недомогания или посттравматические стрессовые расстройства (ПТСР).

Обследуемые I группы по сравнению со II имели более высокие шкалы «ипохондрией» ( $p < 0,05$ ), «истерии» ( $p < 0,001$ ) и более низкие показатели по шкале «депрессии» ( $p < 0,01$ ). Полученные данные говорят о большей фиксации на телесных ощущениях и количестве соматических жалоб у сотрудников I группы и более сниженном фоне настроения и пессимистичности – II группы.

Кластерный анализ результатов теста «Мини-мульти» выявил наличие среди сотрудников-контрактников двух кластеров. Кластер 1 (15,6%), характеризовался более выраженной ипохондричностью, истероидностью, паранойяльностью, гипоманией, а также менее выраженной психастенией и психопатизацией, то есть данных сотрудников можно охарактеризовать как имеющих невыраженные невротические проявления. Для сотрудников, включенных в кластер 2 (84,4%), были свойственны меньшие значения по шкалам невротической триады, однако повышение по шкале психастении, то есть данных сотрудников можно описать как склонных к тревогам и опасениям. Таким образом, можно сказать, что невротические проявления в целом были не очень свойственны сотрудникам-контрактникам, о чем свидетельствует отсутствие повышения шкал выше 70 Т-баллов, однако в общем профиле большинства все же присутствовало повышение по шкалам ипохондрией и психастении.

У респондентов II группы были выявлены несколько иные кластеры. Так, 1 кластер, включающий большую часть обследованных (76,9%), характеризовался повышением по шкалам ипохондрией, психастении и шизоидности, а 2 (23,2%) – более низкими значениями по шкалам ипохондрией, истерии, паранойяльности, психастении, шизоидности и гипомании. Исходя из этого, можно сказать, что для большинства сотрудников-чеченцев была характерна склонность к фиксации на телесных ощущениях, повышенной тревожности и замкнутости.

Анализ представленности факторов опросника «Мини-мульти» у сотрудников русской национальности показал, что на первом месте был фактор «невротичности» (37,26%), включающий шкалы ипохондрией, истерии, депрессии, паранойяльности, что говорило о наличии невротических проявлений и ригидности у обследуемых. Вторым по значимости фактор «шизоидности» (25,33%) свидетельствовал о склонности к отгороженности от внешнего мира сотрудников. Третий фактор «психастении» (20,55%) говорил о тревожности, мнительности респондентов.

У сотрудников-чеченцев наблюдалась несколько иная факторная структура личностных особенностей. Наиболее значимым был фактор «невротичности» (42,9%), который включал шкалы ипохондрией, истерии, психастении и шизоидности. Фактор «импульсивности» занимал второе место по значимости (30,9%) и говорил об уровне психопатичности и ригидности у сотрудников ОВД. На третьем месте

оказался фактор «гипомании» (17,7%), указывающий на склонность к гипертимному настроению.

Таким образом, можно сказать, что как сотрудники, работающие по контракту, так и на постоянной основе имели склонность к невротическим проявлениям, но у сотрудников русских были возможны тревожные реакции, а у чеченцев – психопатические реакции и повышенное настроение.

У обследуемых I группы имелись корреляционные взаимосвязи возраста со шкалами ипохондрии ( $r=0,44$ ;  $p<0,021$ ), депрессии ( $r=-0,66$ ;  $p<0,001$ ), психопатии ( $r=-0,68$ ;  $p<0,001$ ) и шизоидности ( $r=0,51$ ;  $p<0,006$ ), говорящие о том, что с возрастом увеличивалась ипохондричность и шизоидность, что связано с объективным ухудшением состояния здоровья и большей отгороженностью, а также с тем, что для лиц молодого возраста были более свойственны депрессивные и агрессивные реакции.

При проведении корреляционного анализа нами был выявлен ряд закономерностей между адаптационными способностями личности у сотрудников I группы и показателями опросника «Минимум». Так, чем ниже был уровень поведенческой регуляции, тем выше склонность к психопатизации ( $r=-0,38$ ;  $p<0,05$ ) и повышенному настроению ( $r=-0,47$ ;  $p<0,01$ ). Коммуникативный потенциал был более низким при проявлениях депрессии

( $r=-0,39$ ;  $p<0,05$ ) и психопатии ( $r=-0,45$ ;  $p<0,01$ ). Уровень моральной нормативности был низким, как у лиц со сниженным ( $r=-0,41$ ;  $p<0,01$ ), так и с чрезмерно повышенным настроением ( $r=-0,47$ ;  $p<0,01$ ). Личностный потенциал адаптации был невысоким у лиц с гипоманией ( $r=-0,49$ ;  $p<0,01$ ). Можно сказать, что хорошие адаптивные способности имели сотрудники с низким уровнем психопатизации и эутичным настроением.

Таким образом, сотрудники I группы в сравнении со II имели большие трудности в адаптации к действиям в экстремальных условиях Чеченской Республики, что может объясняться наличием стрессогенных факторов и реальной угрозы жизни, пребыванием в новых климатических условиях, культуральными особенностями местного населения, длительной оторванностью сотрудников от семей. У сотрудников I группы имеется большая вероятность формирования ПТСР, психосоматических нарушений и тревожных расстройств, а у респондентов II группы – депрессивных и тревожных нарушений.

Полученные результаты подтверждают необходимость психологического сопровождения сотрудников ОВД Чеченской Республики, в первую очередь, прибывших из других регионов России, для восстановления и повышения их адаптации к служебной деятельности.

## ЛИТЕРАТУРА

1. Бурлачук Л.Ф. Словарь-справочник по психодиагностике. – СПб.: Питер, 1999. – 254с.
2. Колос И.В. Организация медико-психологической реабилитации сотрудников органов внутренних дел. – М.: ЦИ и НМОКП МВД России, 1999. – 153 с.
3. Котенёв И.О. Психологические реакции работников милиции в чрезвычайных обстоятельствах и постстрессовые состояния: предупреждение и психологическая коррекция // Психопедагогика в правоохранительных органах. – 1996. – № 1 (3). – С. 76–84.
4. Организация психологического обеспечения деятельности сотрудников органов внутренних дел в экстремальных условиях: Метод. пособие / Под ред. В.М.Бурыкина. – М.: ГУК МВД России, 2004. – 240 с.
5. Организация психологической реабилитации сотрудников органов внутренних дел: Метод. пособие / Под ред. М.И.Марьяина. – М.: ГУК МВД России, 2002. – 270 с.
6. Сидоренко Е. Методы математической обработки в психологии. – СПб.: Речь, 2000. – 346 с.
7. Собчик Л.Н. Введение в психологию индивидуальности. – М.: Ин-т прикладной психологии, 2001. – 480 с.
8. Столяренко А.М. Прикладная юридическая психология. – М.: Юнити, 2001. – 639 с.
9. Тарабрина Н.В., Лазебная Е.О. Синдром посттравматических стрессовых нарушений: современное состояние и проблемы // Психологический журнал. – 1992. – № 2. – С. 14–29.
10. Човдырова Г.С. Введение в практическую экстремальную психологию. – М.: ВНИИ МВД России, 2002. – 31с.

## PROBLEMS WITH PSYCHOLOGICAL ADJUSTMENT IN POLICE FORCE INVOLVED IN NORTHERN CAUCASIAN REGION

P. I. Sidorov, A. P. Slozhenikin, A. M. Ksenofontov, I. I. Belikov, I. A. Novikova

The authors investigated psychological adjustment in 64 policemen in the Chechen Republic. Among them, 32 had the Russian nationality and arrived from other regions of Russia. They worked on the “contract base” (Group 1). The other 32 policemen were local “permanent staff” and belonged to the Chechen nationality (Group 2).

Police force in Group 1 happened to experience more adjustment problems in the conditions of the Chechen Republic, which could be explained by presence of stress factors and actual life threat, different

climate, local cultural circumstances, and also by the fact of being away from their families. They were more prone to develop PTSD, psychosomatic and anxious disorders while in Group 2, depressive and anxious disorders seemed to prevail. Results of this investigation emphasize the importance of psychological support for the police force involved in the Chechen Republic, especially those who come from outside this area. It will help to improve their adjustment in the line of their duties at a new place.